



**LOIP
Schenk Air
Ischgl Idalpe**

Tirol

Version 1.0

by oe3gsu



Austrian X-Plane Design Group

Inhalt:

1. Das Vorbild	3
2. Die Szenerie	4
3. Funktionen (Zusammenfassung)	5
4. Installation	5
5. Empfohlene Einstellungen	5
6. Erforderliche Software	5
7. Verwendete Libraries	6
8. Empfohlene Addons.....	6
9. Credits	6
10. Betatester-Team.....	6
11. Lizenzbestimmungen	7

Austrian X-Plane Design Group

1. Das Vorbild

Gegründet wurde die SchenkAIR GmbH von Dr. Christian Schenk (Facharzt für Unfallchirurgie) und zählt heute zu den innovativsten Luftfahrtunternehmen in Österreich. SchenkAir betreibt derzeit zwei hoch moderne Hubschrauber der Type 'Agusta Westland AW 109 SP'.

Unser Bemühen gilt in erster Linie dem Wohlbefinden und der Zufriedenheit der Kunden und Patienten. Exzellente Sicherheit, Top-Qualität und freundlicher Kundenservice sind selbstverständlich.

SchenkAir ist ein Partnerunternehmen vom 'Sanatorium Dr. Schenk' in Schruns welches europaweit eine der anerkanntesten Spezialkliniken mit Schwerpunkt auf Sportverletzungen ist. Modernste medizinische Ausrüstung und Diagnostik wie z.B. Kernspintomografie garantieren eine absolut effiziente Behandlung.

Pro Jahr werden von Dr. Schenk und seinem Team ca. 2.000 Patienten operiert, wovon rund 400 mit dem Notarzthubschrauber eingeflogen werden. Seit Bestehen des Sanatoriums beläuft sich die Zahl der operierten Patienten auf mehr als 34.000.



Homebase LOIP

Der Notarzthubschrauber 'Robin 3' ist mitten in einem der größten und modernsten Skigebiete Europas - der Silvretta Arena Ischgl/Samnaun (bis zu 20.000 Skifahrer täglich) stationiert.

FACT's

- 238 bestens präparierte Pistenkilometer
- 44 moderne Bergbahnen und Lifte
- 1.100 Schneemaschinen
- 88.900 Personen Gesamtförderleistung/Stunde
- Notarzthubschrauber mitten im Skigebiet

Die Pistenretter der Silvretta Seilbahn AG arbeiten 'Hand in Hand' mit dem Team von 'Robin3' zusammen. Verunfallten oder erkrankten Wintersportler wird dadurch rasch und effizient geholfen.

Direkt am Heliport hat Dr. Schenk ein modernes Medical Center eingerichtet. Einsatzbereitschaft von 'Robin 3': Ende November bis Anfang Mai

(Quelle: <http://www.schenkair.com/unternehmen/>)

Austrian X-Plane Design Group

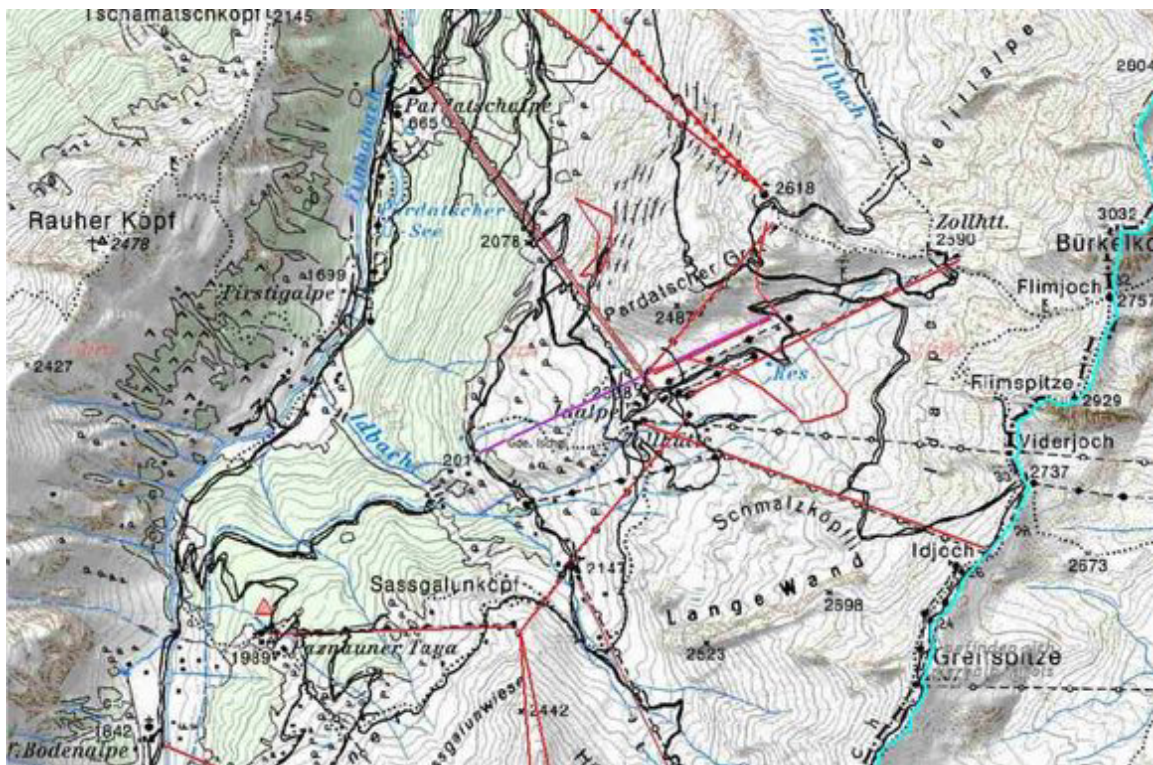
2. Die Szenerie

Die Szenerie basiert auf öffentlich zugänglichen Informationen und Photos unseres Users Philipp; DANKE!.

Alle Objekte wurden vollständig neu erstellt.

Das Paket enthält Nachttexturen und realistische Beleuchtung (nur X-Plane 10).

Kartenmaterial



Frequency	121,175
Radio channel/ Callname	Heliport Ischgl Idalpe
Special procedures	no
Approach from	west, north
Departure direction	west, north

(Quelle: <http://old.helipad.org/app/default.asp?padId=484>,
<http://www.schenkair.com/unternehmen/heliports/ischgl-loip/>)



Austrian X-Plane Design Group

3. Funktionen (Zusammenfassung)

- Photorealistische Szenerie
- Kompatibel zu "OSM+autogen" bzw. "Osm_Austria_beta6.0" von PilotBalu
- Realistische Bodentextur am Flughafengelände und in der Umgebung
- Parkpositionen, konform zu den Charts
- realistische Markierungen am Helipad und dem Vorfeld
- Nachttexturen
- Realistische Beleuchtung *)

*) Nur X-Plane 10+

4. Installation

Einfach den Ordner " LOIP Idalpe 1.0 " in der komprimierten Datei nach dem Entpacken in den "Custom Scenery"- Ordner kopieren.

Verzeichnisstruktur: <X-Plane-Verzeichnis>/
Custom Scenery /
LOIP Idalpe 1.0 /
Earth nav data und andere)

und X-Plane neu starten.

5. Empfohlene Einstellungen

Um die enthaltenen Lichteffekte sehen zu können, sollte HDR eingeschaltet sein. Je höher die Einstellungen bei "texture resolution" und "airport detail" desto besser ist die Darstellung der Szenerie, jedoch ist auch der Einfluss auf die "Frames pro Sekunde" höher.

"runways follow terrain contours" muss abgeschaltet sein!

6. Erforderliche Software

X-Plane® Version 10.30+ oder 9.7



Austrian X-Plane Design Group

7. Verwendete Libraries

keine

8. Empfohlene Addons

Obwohl die Szenerie auch ohne funktioniert, empfehlen wir die Installation der folgenden Addons (die Bilder sind mit diesen Addons aufgenommen):

OSM Europe osm+autogen by PilotBalu,

Download von: http://simheaven.com/?page_id=23

um Strassen und Häuser von OSM und von autogen - wo keine OSM-Daten zur Verfügung stehen - zu bekommen

oder

Osm Austria beta6.0 by PilotBalu

Download von: <http://simheaven.com/experimental/>

HD Mesh Scenery v2 by alpilotx

Download von: <http://www.alpilotx.net/downloads/x-plane-10-hd-scenery-mesh-v2/>

Europe Library von LyAvain,

Download von: http://simheaven.com/?page_id=14

um statt den US europäische Gebäude zu sehen.

9. Credits

LAMINAR RESEARCH®

Ben Supnik

marginal

Philipp

X-Plane®

[WED](#) (Version 1.2.1r3 verwendet)

[Sketchup-Plugin](#)

Photos

10. Betatester-Team

alle Mitglieder der AXDG und Philipp.



Austrian X-Plane Design Group

11. Lizenzbestimmungen

Die vorliegende Szenerie ist Freeware und verbleibt im Eigentum des/der Ersteller(s). Durch Installation der Freeware erkennt der Nutzer die Bedingungen zur Nutzung an. Es ist nicht gestattet, die Szenerie oder Teile davon ohne ausdrückliche schriftliche Genehmigung des/der Ersteller(s) auf andere Websites hochzuladen. Ebenso ist es nicht zulässig, die Szenerie oder Teile davon gewerblich zu nutzen, es sei denn, die ausdrückliche schriftliche Genehmigung des/der Ersteller(s) wurde eingeholt.

Änderungen oder Modifikationen der Szenerie oder Teile davon im privaten Nutzungsbereich sind gestattet. Es ist allerdings nicht gestattet, derart veränderte Versionen ohne ausdrücklich schriftliche Genehmigung des/der Ersteller(s) zu verbreiten.

Im übrigen gelten die einschlägigen urheberrechtlichen Bestimmungen.

Der/die Ersteller übernehmen keine Gewähr für irgendwelche Funktionen oder für eventuelle Schäden an Hard- und/oder Software durch diese Szenerie. Der/die Ersteller stehen unter <http://forum.aerosoft.com/index.php?forum/621-freeware/> für Fragen zu dieser Szenerie zur Verfügung, können aber keine Gewähr für die Funktion auf allen Systemen geben.

Viel Spass beim Landen und Starten in Ischlg, Idalpe

oe3gsu, Gerhard

